

15.本製品の廃棄

本製品の廃棄は、お住まいの地域の自治体の廃棄方法に従って、廃棄してください。
自治体によって、不燃物・粗大ごみ等の分類方法が異なる場合があります。

16.製品保証書

製品保証書

このたびは当社製品をご購入いただき、誠にありがとうございます。
本保証書は、取扱説明書に基づき正常な使用状態で、異常・故障が発生した場合、本保証書の記載内容にて無償修理を行うことを約束するものです。

- ・ 正常な使用中に、製品の製造上の欠陥により故障した場合、保証期間内に限り無償でアフターサービスを行います。
- ・ 故障した場合は販売店にご連絡いただくか、当社カスタマーセンターへご連絡ください。
- ・ 次の場合は保証期間内でも有償修理になります。
 - 使用上の不注意や不当な修理及び改造による故障
 - 使用説明書(本書)に明記された事項の不履行による故障
 - UVランプおよびフィルターカートリッジは消耗品であり、保証の対象外です。
- ・ 保証期間経過後の修理については、当社にて法定年数の間、部品を保有しておりますので有償修理が可能です。
- ・ 修理が必要な場合は必ず本保証書をご提示ください。
- ・ 本保証書は日本国内でのみ適用されます。
- ・ 本保証書の再発行はできかねますので、大切に保管してください。

製品名	UVハイブリッド浄水器Edge(エッジ)	販売店
型番	F-FWEG1-M-A-NT-**-ALJ F-FWEG1-M-A-NT-**-MIJ	
保証期間	お買い上げ日より 1 年間	
保証対象	本体(付属品を除く)	
シリアルNo		
お買い上げ日	年 月 日	
保証期間	年 月 日	

■販売元

アルコニクス株式会社
〒100-6112 東京都千代田区永田町2-11-1
山王パークタワー12階

■お問い合わせ先

ウォーターロジック・カスタマーセンター
0120-524-388
受付時間 平日:9:00~17:00(土日祝日・年末年始 休み)

型番	F-FWEG1-M-A-NT-**-ALJ	F-FWEG1-M-A-NT-**-MIJ
製造元	Qindao Waterlogic Manufacturing Co., Ltd	奈良三栄株式会社

UVハイブリッド浄水器 Edge エッジ シリーズ共通 USER MANUAL

UVハイブリッド浄水器「Edge(エッジ)シリーズ」をお買い上げいただき、誠にありがとうございます。



NSF/ANSI-55 Class A
Unfiltered Microbiological
Water Treatment Systems
NSF P231
Protocol for
Microbiological Purifiers



According to EPA guidelines, BioCote Ltd cannot claim that BioCote technology protects users or others against bacteria, viruses, germs or other disease organisms. Always clean and wash products thoroughly.



※本製品は、JIS S 3241に基づき製造・試験され、浄水器協会がその内容を確認し承認した製品です。
※画像は型番：F-FWEG1-M-A-NT-SB-ALJです。※型番により形状・色等が異なります。

安全上のご注意	2~6
1) 必ずお守りください	
2) 表示の見かた	
3) お守りいただくこと 警告事項	
4) お守りいただくこと 注意事項	
5) お守りいただくこと 重要事項	
1.箱の中の内容物	7
2.セットアップガイド(初めて使う時の準備)	8~11
3.快適にご使用いただくためのヒント	12~13
4.UV(紫外線)ランプ及びフィルターの交換	14~18
5.浄水器の除菌および水垢(スケール)洗浄	19~28
6.表示アイコンや警告アイコン	29
7.トラブルシューティング	30
8.クリーニング	30
9.保管	30
10.Q&A	31~32
11.安全にご使用いただくために	33
12.アフターサービスのご案内	33
13.認証	33
14.品質表示法に基づく表示	34
15.本製品の廃棄	35
16.製品保証書	35

1) 必ずお守りください

- ・ご使用の前に、この安全上のご注意をよくお読みの上、製品を正しくお使いください。
- ・ここに示した注意事項は、製品を正しくお使いいただき、お客様や他の人々への危害や損害を未然に防ぐためのものです。
- ・おいしく新鮮で衛生的な飲み水を安心してお楽しみいただくために、本ユーザーマニュアル(取扱説明書)の記載内容に従って本製品を正しくお使いください。
- ・危害や損害の大きさと切迫の度合いを明示するために、誤った取り扱いをすることによって生じることが想定される内容を「警告」、「注意」、「重要」に区分しています。
- ・「警告」、「注意」、「重要」ともお客様の安全に関する重要な内容ですので、必ず守ってください。
- ・必要な時にすぐに参照できるように、ユーザーマニュアルはいつでも見られるところに大切に保管しておいてください。

2) 表示のみかた



人が死亡または重傷を負う恐れがある内容を示しています。



人がけがをしたり、財産に損害を受ける恐れがある内容を示しています。



本製品を正しくご使用いただくことで人に対する危害や財産への損害を防ぐ内容を示しています。

3) お守りいただくこと 警告事項



- ・浄水できないなど本製品が故障した場合は、本製品に残っている水は飲まずに棄ててください。
- ・本製品のアース用の導線を接続しなかったり、間違っって接続した場合には、感電するリスクがあります。(本紙P8 **2.4** を参照してください。)
- ・本製品が適切にアース接続されているかどうか確信が持てない場合には、お近くの電気工事店もしくはウォーターロジック・カスタマーセンターにご相談ください。
- ・本製品に装着されているアース用プラグを改造しないでください。アース用プラグを既設のコンセントに差し込むことができない場合には、お近くの電気工事店もしくはウォーターロジック・カスタマーセンターにご相談ください。ガス管には決してつながないでください。
- ・本製品本体の上蓋は、カートリッジ交換やUVランプ交換の場合、また水垢(スケール)を取る場合のみ取り外すことができます。それ以外の場合は上蓋は決して取り外さないでください。
- ・カートリッジ交換やUVランプ交換のために本体の上蓋を取り外す場合は、作業前に必ずコンセントから差し込みプラグを抜いてください。
- ・本製品のスケール除去作業を行う際に使用するクエン酸洗浄液*が皮膚に付いた場合には、すぐに大量の水で洗い流してください。
- ・クエン酸洗浄液が目に入った場合には、すぐに大量の水で洗い流して、医師に相談してください。
- ・クエン酸洗浄液は飲んではいけません。もし飲んだ場合は、まず多量の水を飲み、すぐに医師に相談してください。その際、医師や医療スタッフにこの取扱説明書を見せるか、クエン酸を飲んだ旨を話してください。

*市販されているクエン酸を主成分とした洗浄液
(本紙P21 **5.7** を参照してください。)

4) お守りいただくこと 注意事項



- ・本製品の修理はウォーターロジック・カスタマーセンターにご相談ください。
- ・本製品が包装されていた包装材料につまずいてしまう危険があります。包装材料は床に置かず、幼児や小さな子供の手の届かないところに保管してください。
- ・電源プラグや電源コードは水や湿気を避け、ぬれないようにしてください。ぬれた場合には、コンセントから電源コードのプラグを抜いて、本製品の使用を中止してください。再び本製品を安全に使用できる状態になってから、使用を再開してください。
- ・リザーバーに水が入っている状態で本製品を動かしたり移動したりしないようにしてください。
- ・アース接続に関する注意事項～ 本製品の使用に際してはアース接続が必要です。本製品の誤作動や故障によって漏電する場合でも、アース接続していれば、アース線が漏電した電流が流れやすい通路となりますから、感電のリスクが低減されます。本製品には、アース用導線とアース用プラグから成るコードが装着されています。本製品が使用される国・地域で適用される規定や条例に準拠して設置された適切なアースコンセントに本製品のアース用プラグを接続して使用してください。
- ・本製品は、漏電遮断器(GFCI)で保護された回路に接続して使用してください。ご心配の場合には、お近くの電気工事店もしくはウォーターロジック・カスタマーセンターにご相談ください。
- ・本製品は、米国NSF(国立衛生財団)の微生物汚染水の浄水に関する規格であるスタンダード55 Class Aおよびプロトコル231両方の認証を受けており、その他の公衆衛生基準にも適合しています。本製品は、廃水や未処理の汚水を浄化して飲料水にすることを目的としていません。本製品は水道水もしくは水道水質基準に適合した水を使用して浄水を作ることを目的としています。
- ・3Lのリザーバーを洗浄する場合は、蓋を取り外してから洗浄してください。蓋の半分を開いた状態で洗浄すると、蓋の角で怪我をする場合があります。
- ・紫外線(UV)浄化ランプ点灯中は、紫外線を直視したり、皮膚に当てないでください。

5) お守りいただくこと 重要事項

! 重要

- ・本製品には水道水または、飲用に適した水のみを使用してください。出所不明の水源の水や安全性の疑わしい水源の水は絶対に使用しないでください。
- ・本製品を電源に接続する前に、必ずご使用の電源の電圧が本製品に表示されている電圧と一致していることを確認してください。
- ・本製品を使用する前には必ず電源コード、電源プラグなどの部品に損傷がないことを確認し、損傷がある場合には使用しないでください。
- ・大人の目の届かないところで子供だけで勝手に本製品を使わせないでください。
- ・本製品から吐水している時は、本製品のそばを離れないでください。
- ・本製品や電源コードにもし目に見える損傷がある場合には絶対に使用しないでください。
- ・本製品で冷水を楽しみたいときには、リザーバーに水を満たして、リザーバーをそのまま冷蔵庫に入れ、冷やしてから浄水してください。
- ・浄水した後の水はお早めにお飲みください。
- ・修理やサービスのために本製品の部品を取り外す前には、必ず本製品の電源を切ってください。
- ・本製品は屋内のみで使用してください。
- ・絶対に本製品を水に浸したり、あるいは、本製品の外側に液体を吹き付けたりはしないでください。
- ・リザーバーに水を入れ過ぎないようにしてください。
- ・ネジをネジ穴に入れて締め直す時は、必ず付属のネジ回しを使用して手で締めてください。
- ・本製品の修理やサービスにはメーカー純正部品のみをご使用ください。

- ・本製品のUV(紫外線)ランプおよびフィルターはウォーターロジック製のものを使用してください。当社製以外のUVランプやフィルターを使用すると、本製品の保証が無効になります。
- ・本製品が3時間以上使用されない場合や待機中の状態が3時間以上続く場合には、UVランプが3時間ごとに60秒間点灯します。
- ・本製品は、平らな水平面で、乾いて安定した場所に置いてください。
- ・本製品を使用する前には必ず本ユーザーマニュアルの記載事項すべてを熟読して理解してください。
- ・本体からリザーバーを取り外す場合には、片手を本体の上において本体を固定しながら、もう一方の手でリザーバーを取り外してください。
- ・本製品は国内法に従ってお使いください。
- ・本製品の使用温度範囲は2℃～32℃です。本製品には加熱水を使わないでください。特に夏場、水温があがる時期や温水を使った直後などにはご注意ください。
- ・吐水口に触れることや、直接吐水口をのぞき込むことはしないでください。

! 重要

○初めてご使用になる前に、次のことを必ずおこなってください。

浄水の吐水口には保護キャップが取り付けられています。初めてご使用になる前にイラストを参照になり保護キャップを取り外してください。



保護キャップを取り外さずに使用すると、内部に定格外の圧力が加わり、故障の原因となりますので、かならず取り外してお使いください。

○清掃時のご注意

リザーバー(タンク)の清掃時に、ティッシュペーパー類やブラシ類を使用しますと、その繊維片がポンプ詰まりをおこし、本製品が故障して使用できなくなる事があります。リザーバー内部の清掃には、柔らかいスポンジをお使いください。

表明 当社の製品に使用しているUVランプは、Title 21, Chapter 1, Subchapter J, Radiological Healthを含むCFR(Code of Federal Regulations 米連邦規則集)に該当する要求事項に適合しています。

電 源	: 100V 50/60Hz	使用温度範囲	: 2℃-32℃
消 費 電 力	: 32W	リザーバー容量	: 1.5L又は3.0L
流 量	: 0.87L/分以上		

1.箱の中の内容物

1.1 箱の中から本製品を取り出してください。本製品を傷つけないために、箱を開けるときに刃物など鋭利なものは絶対に使用しないでください。

1.2 箱の中身をチェックして、すべての品目があることを確認してください。

1.3 UVランプとフィルターはすぐに使用できる状態で事前に本体に装着されています。

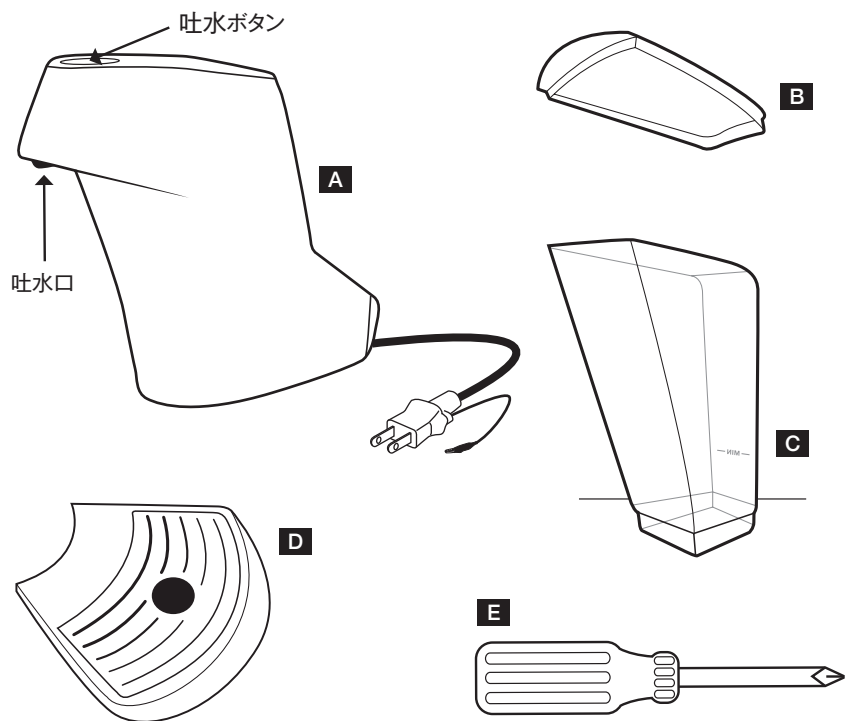
A 浄水器本体

B リザーバーの蓋

C リザーバー

D ドリフトレイ

E スクリュードライバー
(ネジ回し)



上記の品目の中で足りないものがあれば、ウォーターロジック・カスタマーセンターまでご連絡ください。

2.セットアップガイド(初めて使う時の準備)

2.1 本製品一式に損傷がないかよくチェックして、損傷がある場合には、購入店へ返品してください。

2.2 初めてご使用になる前に、次のことを必ずおこなってください。

浄水の吐水口には保護キャップが取り付けられています。初めてご使用になる前にイラストを参照になり保護キャップを取り外してください。
保護キャップを取り外さずに使用すると、内部に定格外の圧力が加わり、故障の原因となりますので、かならず取り外してお使いください。

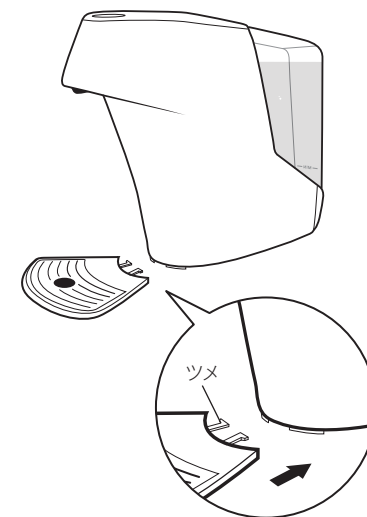


2.3 ドリフトレイのツメを本体の底面のツメに引っ掛けて、ドリフトレイを取り付けてください。

注意

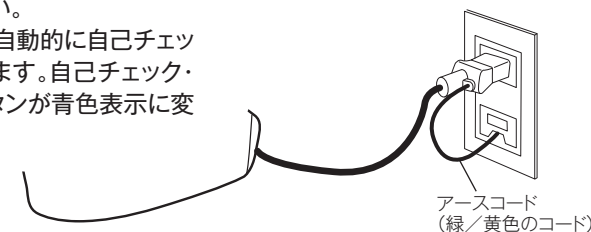
- ドリフトレイは必ず本体に取り付けてください。
- しっかり固定していない場合、本体が転倒する危険性がありますので、ご注意ください。

ドリフトレイに水が溜まった場合は、本体から取り外し、溜まった水を捨ててください。

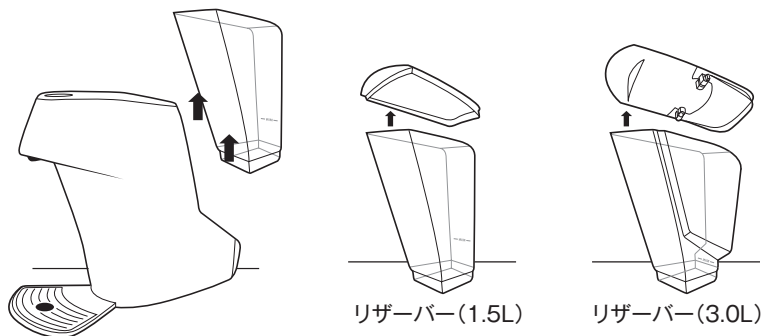


2.4 電源プラグをコンセントに差し込んでください。プラグにはアースコード(緑/黄色のコード)がついています。

アースコードをアース端子へ接続して正しくアースを取ってください。
本製品の電源が入ると、自動的に自己チェック・テスト機能が作動します。自己チェック・テストが完了すると、ボタンが青色表示に変わります。



2.5 本製品の本体からリザーバーを取り外して、次にリザーバーの蓋を取り外してください。リザーバー(3.0L)の蓋を取り外す場合は、蓋が閉じた状態で上に持ち上げ、取り外してください。その際には必ずもう片方の手でリザーバーの本体をしっかりと押さえてください。



リザーバー(1.5L)

リザーバー(3.0L)

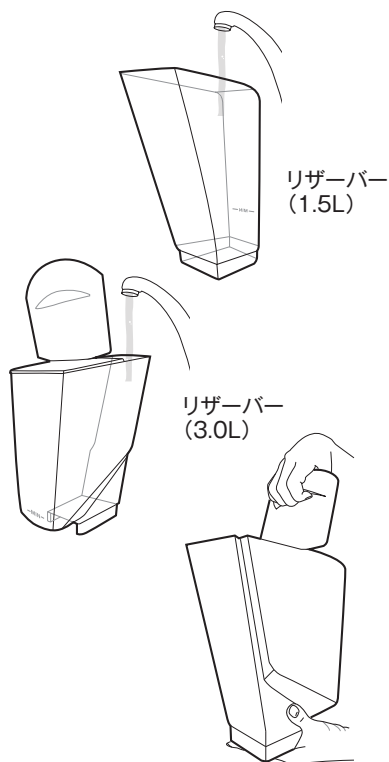
2.6 リザーバー(1.5L)の場合

リザーバーをよく水洗いした後で、リザーバーに水道水を入れてください。リザーバーに水道水を入れ過ぎてこぼさないように注意してください。水道水を入れたらリザーバーに蓋をします。

リザーバー(3.0L)の場合

リザーバーをよく水洗いした後、蓋をして、蓋の半分を開きリザーバーに水道水を入れてください。リザーバーに水道水を入れ過ぎてこぼさないように注意してください。

リザーバーを持ち運ぶ際、蓋の半分を開いた状態で、蓋の裏にある持ち手を利用して、持ち運び頂けます。その際には必ずもう片方の手を添えて、持ち運びください。



リザーバー(1.5L)

リザーバー(3.0L)

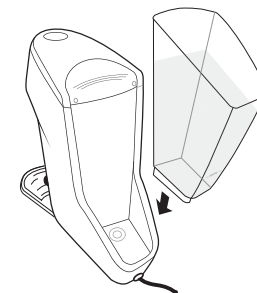
⚠ 注意

○蓋の裏にある持ち手のみで、リザーバーを持ち運びしないでください。

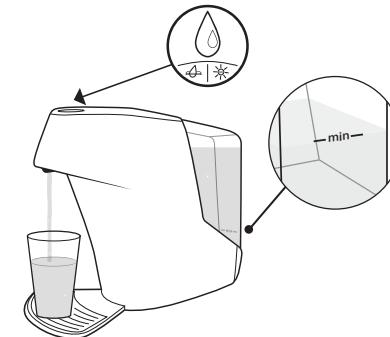
⚠ 注意

3Lのリザーバーを洗浄する場合は、蓋を取り外してから洗浄してください。蓋の半分を開いた状態で洗浄すると、蓋の角で怪我をする場合があります。

2.7 リザーバーを再び本体に取り付けてください。この時リザーバーが本体にしっかり取り付けられていることを確認してください。



2.8 吐水口の下にコップか大きな容器を置いた後に、吐水ボタンに触れて吐水を開始してください。もう一度吐水ボタンに触れると吐水が止まります。本製品の各部に水を十分行き渡らせるために、リザーバー内の水が最低貯水ライン(minマーク)になるまで吐水を続けてください。吐水ボタンの機能については**2.11** **2.12**を参照してください。

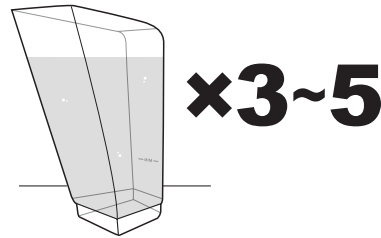


⚠ 注意

2.9 のステップが完了するまでは本製品で浄水された水は飲まないでください。本製品から吐水される最初の3~5リットルの浄水には黒い微細な活性炭粒子が含まれます。この粒子はヤシ殻から作られた天然有機物ですので、健康上は無害です。リザーバーの3~5杯分の浄水を吐水した後は、活性炭粒子のない透き通った浄水が吐水されます。リザーバーの水が完全に空になると、ポンプが空気を吸い込み、ブクブクと泡立つような音がするようになりますので、リザーバー内の水は最低貯水ライン(minマーク)を下回らないようにしてください。

3.快適にご使用いただくためのヒント

2.9 よりおいしく衛生的な水を安心してお楽しみいただくために、**2.5~2.8**のステップを吐水口からでてくる水が透明になるまで3~5回繰り返してください。これによって新しいフィルターの炭素が水になじみます。



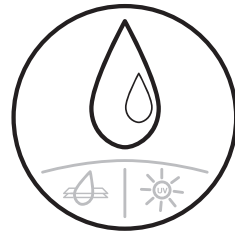
2.10 **2.9**のステップが完了したら、本製品によって生成されたおいしい浄水をお楽しみいただけます。

ヒント:

さわやかな冷水をお楽しみいただくには、リザーバーに水を満たしリザーバーをそのまま冷蔵庫に入れて冷やしてから浄水してください。また、リザーバーに氷を入れてお使いいただくこともできます。

※浄水した後の水はお早めにお飲みください。

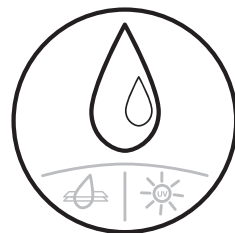
2.11 電源コードをコンセントに差し込み、電気が通電されると本製品は待機モードとなります。待機モードの場合には、吐水ボタンは青色表示となっていますが、吐水ボタンに触れると、緑色表示に変わり、吐水が開始されます。



ヒント:

吐水ボタン作動後、2分以内に再度吐水ボタンに触れられない場合には、2分後に自動的にポンプが止まり、吐水がストップします。

2.12 吐水を止めるためには吐水ボタンに触れてください。吐水を止めるために吐水ボタンに触れると、吐水ボタンは緑色表示から青色表示に変わります。



ヒント:

本製品は、待機モードに入ってから1分後に、UVランプが消えてエネルギー節約モードに入ります。本製品がエネルギー節約モードになった場合には、再び吐水ボタンに触って吐水しようとする、UVランプを再作動して浄水する必要があるため、2秒間遅れて吐水が開始されます。

浄水器の吐水口から水がポタポタ落ち続けたり、飛び散ったりする現象は、本製品本体に空気(エア)が残っていると起こりやすくなります。以下の点にご注意いただくと、水キレも良くなり、快適にご使用いただけます。

⚠️ 重要

本製品に初めて水を通すとき、モーターが空回りするような音が聞こえ、吐水口より水がでるまで多少時間がかかりますが、故障ではありません。それは、本体に水が満たされていない為に起こる現象ですので、2回目以降は改善されます。

3.1 本製品を初めてお使いになられる際の注意点

2.9に記載のとおり、まず、リザーバーに3~5杯分の水を必ず本製品に通してください。

本製品本体に連続して水を通していくことで、本体内部のエアが抜け、水キレが徐々に良くなっていきます。



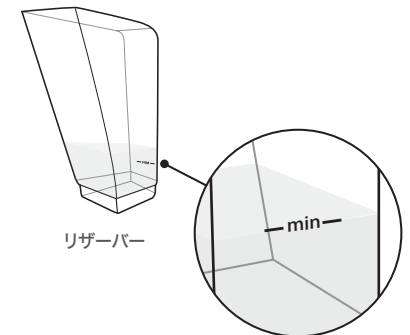
3.2 日常お使いいただく場合の注意点

リザーバーの水量は、“minライン”より下にならないようにお気をつけください。

“minライン”より水位が下がると、エッジ本体にエアが入ることがあり、水キレが悪くなる原因になります。

エアが入った場合は、上記**3.1**と同じ水抜き作業を繰り返すと水キレは改善されます。

※ただし、本体にエアが入っても機械が故障することはありません。



minラインより水が下にならないようにお気をつけください。

4.UV(紫外線)ランプ及びフィルターの交換

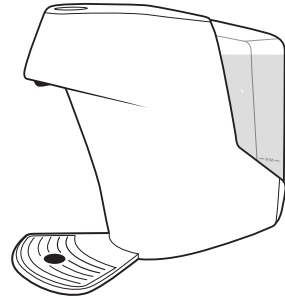
3.3 本製品をご使用後

毎日本製品をお使いいただく場合は、1日の終わりに本製品のリザーバーの水を空にする必要はありません。空にすると、本体にエアが入りやすくなり、水キレが悪くなる原因になります。

本製品のリザーバーの水は、正規の水道水であれば、ファイヤーウォールで除菌するので安心してお飲みいただけます。

⚠ 注意

- 長期間本製品をお使いにならない際にはリザーバーを空にしてください。



1日の終わりに本製品のリザーバーの水を空にする必要はありません。

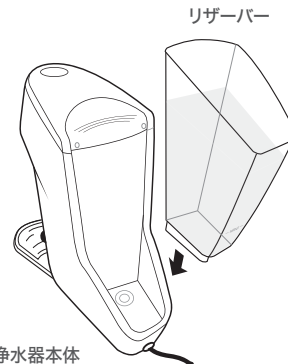
3.4 リザーバーの使い方

リザーバーは、取り外して水をいれたり、冷蔵庫に置いて水を冷やしたり、という使い方ができますが、本体に取り付ける時は、必ずしっかりと本体に押し込んで設置してください。

リザーバーと本体が確実にセットされないと、エアが本体に入って水キレが悪くなる場合があります。

⚠ 注意

- エアの混入を防ぐためリザーバーは、通常は外さずに、リザーバーを設置したまま、水差などでリザーバーに水を継ぎ足してお使いください。



本体に取り付ける時は、必ずしっかりと本体に押し込んで設置してください。

本製品は高性能な浄水器です。正常に作動できる状態に維持することで、本当に素晴らしい浄水を、安心してお楽しみいただくことができます。

「5.表示アイコンや警告アイコン」を熟読し、ご注意ください。

⚠ 重要

UVランプやフィルターを交換する際には、本製品のプラグを抜いて電源をお切りください。

最高品質の浄水をお楽しみいただくために、UVランプとフィルターは必ず12か月ごとに交換してください。本製品には、UVランプとフィルターの交換をお知らせする機能があります。「6.表示アイコンや警告アイコン」をご参照ください。

交換パーツNo.

専用フィルター+UVランプ交換キット

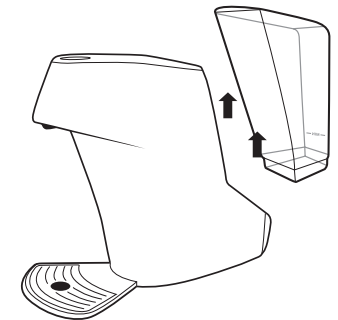
FT-0006-L00-WL2

1ミクロン鉛+シスト除去フィルター

交換部品の購入については、お買い上げの販売店にご相談いただくか、もしくはウォーターロジック・オンラインストアにてご購入いただけます。

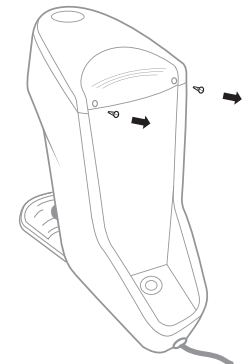
4.1

リザーバーを本体から取り外してください。食器用洗剤の薄い溶液を使ってリザーバーをよく洗ってください。リザーバーに引っかき傷など傷をつけることがありますので、リザーバーを洗うときには研磨剤入り化学薬品や洗剤、また汚れ落とし用の固いスポンジ等は絶対に使わないでください。



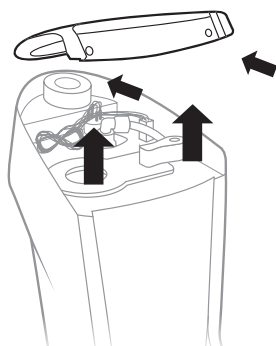
4.2

上蓋を固定している2カ所のネジを外してください。4.2のステップでネジを外すときは付属のネジ回しを使ってください。

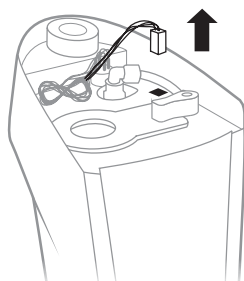


ウォーターロジックのエッジで、ピュアで豊かなウォーターライフをお楽しみください。

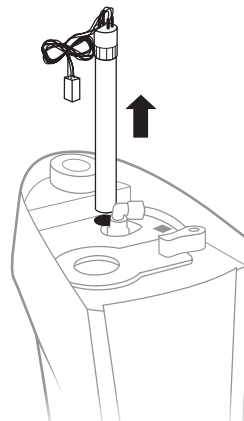
- 4.3** 上蓋を軽く押しした後、持ち上げて上蓋を本体から取り外してください。



- 4.4** UVランプコネクタを手を持ち、UVランプコネクタのクリップ部分を押ししてから引き上げて、UVランプコネクタを外してください。



- 4.5** UVランプは真っすぐに引き上げて、引き抜いてください。本製品の内部部品が壊れたり傷ついたりする原因になりますので、UVランプは絶対に斜めに引き抜かないでください。



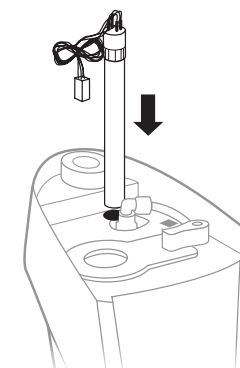
⚠ 注意

- UVランプは正しい手順で廃棄してください。本紙P35「15. 本製品の廃棄」を参照してください。
- 使用直後のUVランプは熱くなっています。ヤケドをしないようにお取扱いにはご注意ください。

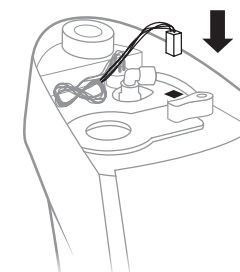
- 4.6** UVランプの末端の白色キャップ部分を持って、新しいUVランプを挿入してください。UVランプは、図に示すように挿入し、一番奥まで確実に押し込んでください。

⚠ 注意

- 本製品の内部部品を傷つける恐れがありますので、力づくでUVランプを取り外したり、挿入したりしないでください。
- UVランプの性能に悪影響を与える恐れがありますので、UVランプのガラスの表面を指で触らないようにしてください。

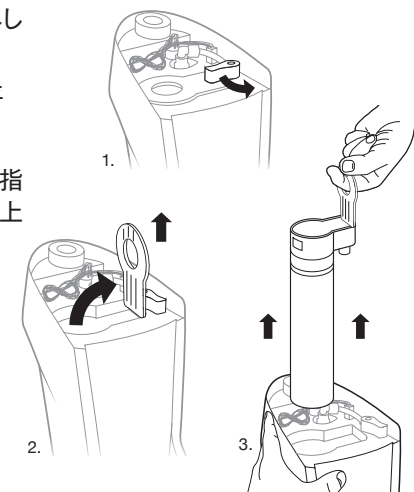


- 4.7** UVランプコネクタは正しい向きに接続していなければ装着できません。UVランプコネクタの端子が正しく並んでいることを確認してから再接続してください。



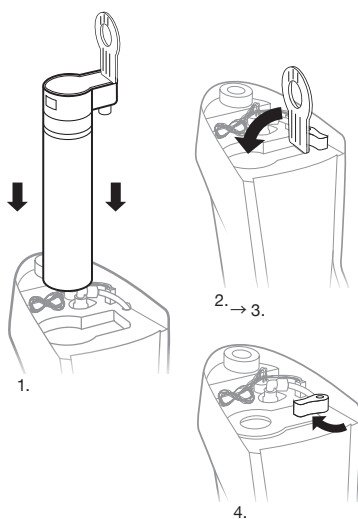
- 4.8** 以下の手順に従ってフィルターを取り外してください。

1. 赤色のロックレバーがサイドパネルと平行になる位置まで回転させてください。
2. カートリッジ取り出しレバーの丸い穴に指を入れて、取り出しレバーを垂直に引き上げてください。
3. 取り出しレバーを真っすぐ上に引き上げてフィルターを取り外してください。引き上げるときに多少力を入れる必要がありますので、本体上部を片手でしっかり押さえて、引き上げてください。



4.9 以下の手順に従って本製品の本体にフィルターを装着してください。

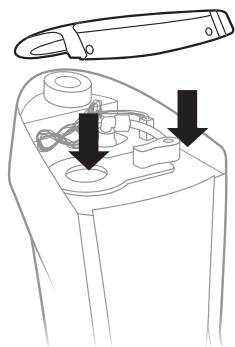
1. フィルターの2個のノズルを受け台の穴の位置にそろえて受け台に挿入してください。
2. フィルターが受け台の内側にすっぽり収まるとともに、受け台の上面とぴったり重なり合って同一平面となるまでフィルターをよく押し込んでください。
3. 「カチッ」と音がするまで取り出しレバーを閉じて、フィルターを固定してください。
4. 赤色のロックレバーを回転して「ロック」位置まで戻してください。



4.10 上蓋の吐水ボタン側を最初に本体の溝に差し込んで装着して、上蓋を再取付けしてください。上蓋が正しく装着されていないと、本製品の電源は入りません。

ヒント:

上蓋を取り付けるときは、最初に上蓋の吐水ボタン側を適正な位置に「カチッ」というまで押し込んで、それから上蓋の後ろ側を押し込み、その後でネジで留めて、上蓋をびったり取り付けてください。

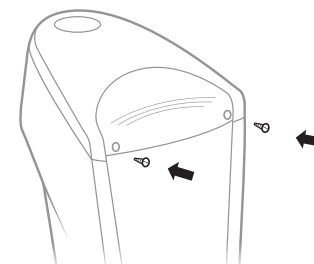


4.11 上蓋を固定するために付属のネジ回しを使って2カ所のネジを締めてください。

⚠ 注意

ネジは付属のネジ回しを使って締めてください。ネジの締め過ぎには注意してください。

電源プラグをコンセントに差し込んでください。プラグにはアースコード(緑/黄色のコード)がついています。アースコードをアース端子へ接続して正しくアースが取られていることを確認してください。



4.12 ピーツという音が聞こえるまで、吐水ボタンを10秒間押し続けてください。この音はフィルタータイマーがリセットされたことを知らせる合図です。この間、ポンプが空回りするブクブクと泡立つような音が聞こえますが、異常ではありません。

⚠ 注意

4.12のステップを実行する場合は、吐水口の下にコップか容器を事前に置いてから実行してください。

4.13 新しく交換されたフィルターは水を通して洗浄する必要がありますので、2.5~2.9のステップを実行してください。

※フィルターの交換は、ホームページの動画でご覧いただけます。



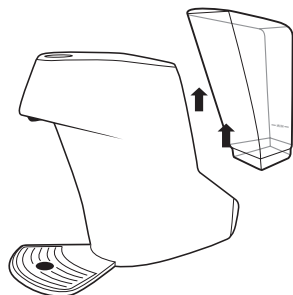
5.浄水器の除菌および水垢(スケール)洗浄

Firewall®の効力を100%発揮するために2年に一度、または必要に応じて、水垢(スケール)洗浄をおすすめいたします。

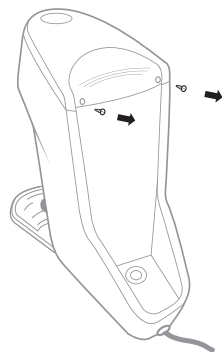
⚠ 重要

本製品のスケール洗浄を行う際には、本製品のプラグを抜いて電源をお切りください。

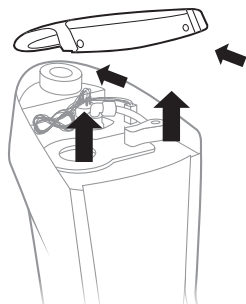
5.1 本体からリザーバーを取り外してください。



5.2 上蓋を固定している2か所のネジを回して取り外してください。この**5.2**のステップの作業は付属のネジ回しを使ってください。

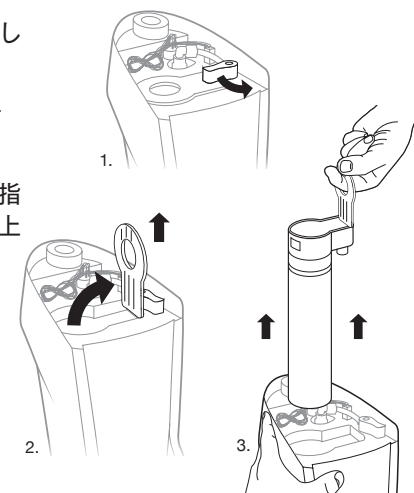


5.3 上蓋を取り外してください。上蓋を取り外すには、上蓋を軽く押した後に持ち上げてください。



5.4 以下の手順に従ってフィルターを取り外してください。

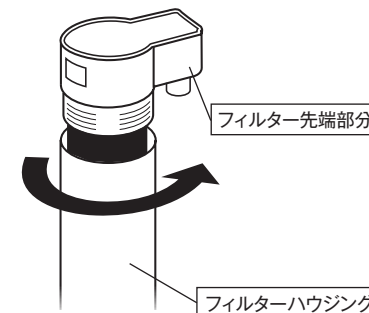
1. 赤色のロックレバーがサイドパネルと平行になる位置まで回転させてください。
2. カートリッジ取り出しレバーの丸い穴に指を入れて、取り出しレバーを垂直に引き上げてください。
3. 取り出しレバーを真っすぐ上に引き上げてフィルターを取り外してください。引き上げるときに多少力を入れることが必要ですので、本体上部を片手でしっかり押さえて、引き上げてください。



5.5 図に示すようにフィルターハウジングを反時計回りに回して、フィルターの先端部分から外してください。

⚠ 注意

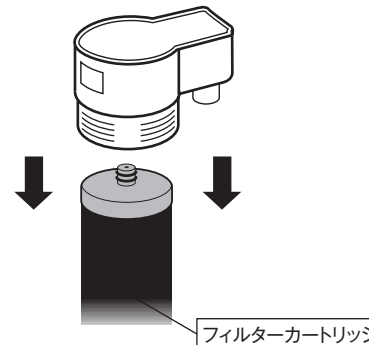
- フィルターハウジング部分に水が入っていますので注意してください。
- フィルターハウジングは、反時計回りに外します。通常のネジの方向と反対ですのでご注意ください。



5.6 図に示すようにフィルターカートリッジをフィルターの先端部分から引き抜いて、フィルターカートリッジを取り外してください。

⚠ 注意

- フィルター本体部分に水が入っていますので注意してください。
- フィルターカートリッジを取り扱う場合はよく手を洗い清潔にしてください
- フィルターカートリッジは、再度利用します。清潔なビニール袋などに入れて保管してください。



5.7 空のフィルターハウジング(5.7の図を参照)に下記<洗浄液のつくり方>によって用意した除菌およびスケール洗浄液(洗浄液)を注入してください。

洗浄液は食品添加物であるクエン酸を使用して作成していますので、残留したりまた、万一飲用しても安全ですが、次の注意を守ってください。

警告

- 洗浄液が皮膚に付いた場合には、すぐに大量の水で洗い流してください。
- 洗浄液が目に入った場合には、すぐに大量の水で洗い流して、医師に相談してください。
- 洗浄液は飲んではいけません。もし飲んだ場合は、まず多量の水を飲み、すぐに医師に相談してください。その際、医師や医療スタッフにこの取扱説明書を見せるか、クエン酸を飲んだ旨を話してください。



※洗浄液は、フィルターハウジング内側の上部ネジのすぐ下まで入れてください。およそ400mlの洗浄液が入ります。

<洗浄液のつくり方>

スケール洗浄には、電気ポット用に市販されているクエン酸を成分としたポット洗浄剤を使用します。(市販商品の一例を示します。)

- 1) あらかじめ、ステンレス製の容器(ボール等)にぬるま湯を500ml入れる。
- 2) これに購入した洗浄剤(クエン酸の粉末)25グラムを加えてクエン酸が完全に溶けるまでよく混ぜる。

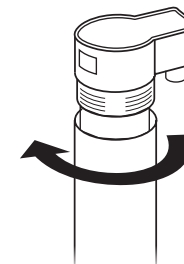
これを洗浄液とします。

市販のクエン酸には次のような商品があります(一例)。

ロケット石鹸株式会社	水廻り全部クエン酸	
紀陽除虫菊株式会社	クエン酸物語	
象印マホービン株式会社	ピカポット	30g×4包
	ピカボトル	10g×4包
タイガー魔法瓶株式会社	電気ポット内容器洗浄用クエン酸	30g×4包
パナソニック株式会社	ジャーポット洗浄用クエン酸	40g×2包、5包、10包

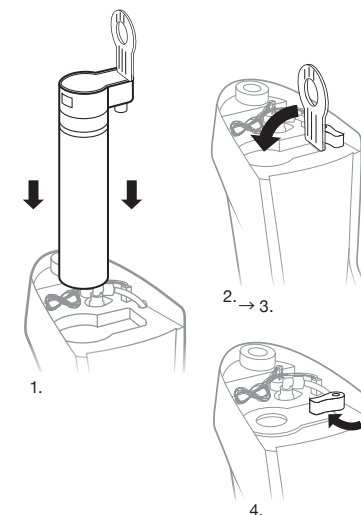
クエン酸自体は果物などに含まれる成分なので、食品衛生上、体には無害です。本浄水器のスケール洗浄に使用した洗浄済みの液(クエン酸溶液)は流しに捨てますと、排水溝の嫌なにおいをとることができます。

5.8 フィルター本体を本体部分に時計回りに回してねじ込んでしっかり取り付けください。この時、フィルターハウジング内の洗浄液がこぼれないように注意してください。



5.9 以下の手順に従って本製品の本体にフィルターを装着してください。

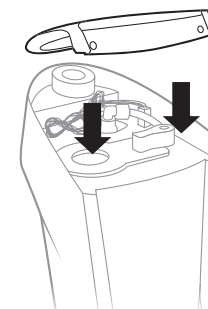
1. フィルターの2個のノズルを受け台の穴の位置にそろえてフィルターを受け台に挿入してください。
2. フィルターが受け台の内側にすっぽり収まるとともに、受け台の上面とぴったり重なり合って同一平面となるまでフィルターをよく押し込んでください。
3. 「カチッ」と音がするまで取り出しレバーを閉じて、フィルターを固定してください。
4. 赤色のロックレバーを回転して「ロック」位置まで戻してください。



5.10 上蓋の吐水ボタン側を最初に装着して、上蓋を再取り付けしてください。上蓋が正しく装着されていないと、本製品の電源は入りません。

ヒント:

上蓋を取り付けるときは、最初に上蓋の吐水ボタン側を適正な位置まで押し込んで、それから上蓋の後ろ側を押し込み、その後でネジで留めて、上蓋をぴったり取り付けてください。

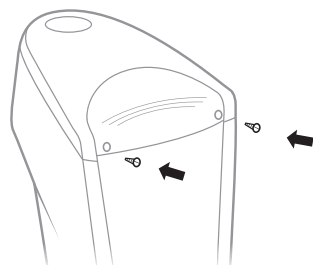


5.11 上蓋を固定するために付属のネジ回しを使って2カ所のネジを締めてください。

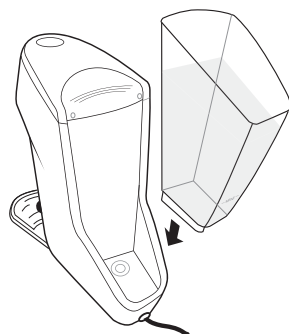
⚠ 注意

ネジは付属のネジ回しを使って手で締めてください。ネジの締め過ぎには注意してください。

電源プラグをコンセントに差し込んでください。プラグにはアースコード(緑色のコード)がついています。アースコードをアース端子へ接続して正しくアースが取られていることを確認してください。



5.12 リザーバーに水を入れ、再び本体にしっかりと取り付けてください。



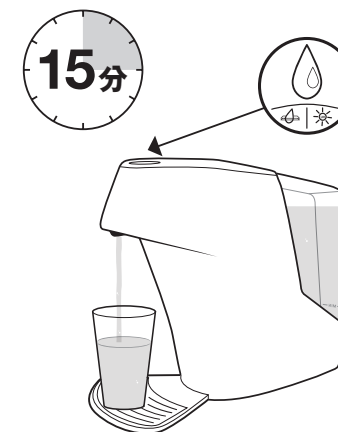
5.13 吐水口の下にコップか大きな容器を置いてから、吐水ボタンに触れて300ミリリットルの水を吐水してください。300ミリリットルの水が吐水できたら、再び吐水ボタンに触れて吐水を止めてください。吐水した水は排水管に流して捨ててください。コンセントから電源プラグを外してください。その後、スケール洗浄液が本製品内に浸透するように15分間放置してください。15分たったら、電源プラグをコンセントに差し込んで電源を入れ、リザーバー2杯分の水を吐水して洗浄液を洗い流してください。

⚠ 警告

スケール洗浄液が皮膚に付いた場合には、すぐに大量の水で洗い流してください。

ヒント:

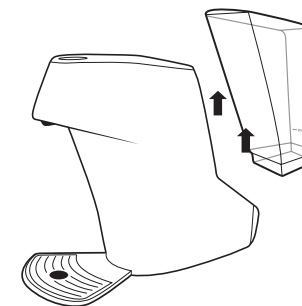
○300ミリリットルの水は大きめのコップ1杯分(普通のサイズのコップの場合は2杯弱)の量です。



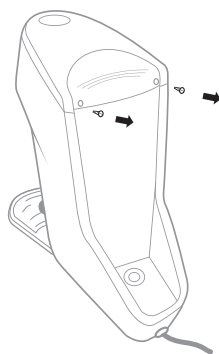
5.14 本製品の本体からリザーバーを取り外してください。

⚠ 注意

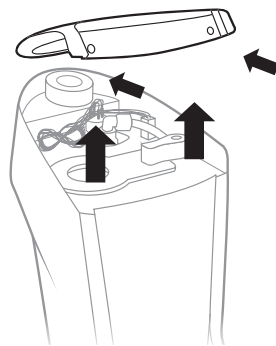
コンセントから電源プラグを外してください。



- 5.15** 上蓋を固定している2カ所のネジを外してください。このステップでネジを外すときは付属のネジ回しを使ってください。

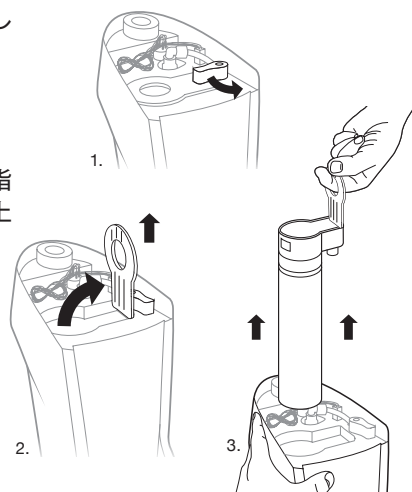


- 5.16** 上蓋を軽く押した後持ち上げて、上蓋を本体から取り外してください。

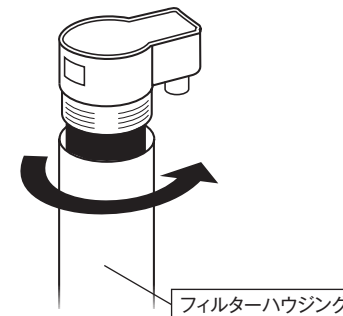


- 5.17** 以下の手順に従ってフィルターを取り外してください。

1. 赤色のロックレバーがサイドパネルと平行になる位置まで回転させてください。
2. カートリッジ取り出しレバーの丸い穴に指を入れて、取り出しレバーを垂直に引き上げてください。
3. 取り出しレバーを真っすぐ上に引き上げてフィルターを取り外してください。引き上げるときに多少力を入れる必要がありますので、本体上部を片手でしっかり押さえて、引き上げてください。



- 5.18** 図に示すようにフィルターの本体部分を反時計回りに回して、フィルターの先端部分からフィルター本体をねじって外してください。フィルターハウジングに残っている水を空にしてください。この水は排水管に流しても問題ありません。空にしたフィルターハウジングを普通の水道水を使って水洗いしてください。



⚠ 注意

- フィルターハウジングは、反時計回りに外します。通常のネジとの方向と反対ですのでご注意ください。
- フィルター本体部分に水や多少のスケール洗浄液が入っていることもありますのでご注意ください。

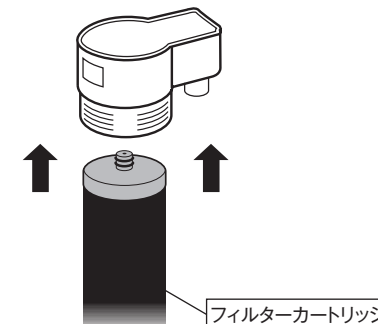
⚠ 警告

- 洗浄液が皮膚に付いた場合には、すぐに大量の水で洗い流してください。
- 洗浄液が目に入った場合には、すぐに大量の水で洗い落とし、医師に相談してください。
- 洗浄液は飲んではいけません。もし飲んだ場合は、まず多量の水を飲み、すぐに医師に相談してください。その際、医師や医療スタッフにこの取扱説明書を見せるか、クエン酸を飲んだ旨を話してください。

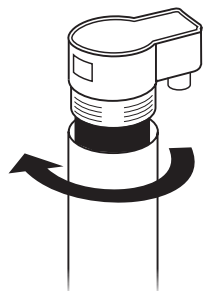
- 5.19** フィルターカートリッジをフィルターの先端部分にしっかりと押し込んで装着してください。フィルターカートリッジが確実にしっかりと装着されたことを確認してください。

⚠ 注意

- フィルターカートリッジを取り扱う場合はよく手を洗い清潔にしてください。

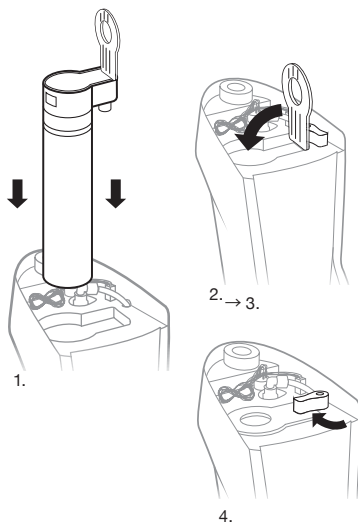


- 5.20** フィルターの先端部分をフィルターハウジング部分に時計回りに回してねじ込み、しっかり取り付けられていることを確認してください。



- 5.21** 以下の手順に従って本製品の本体にフィルターを装着してください。

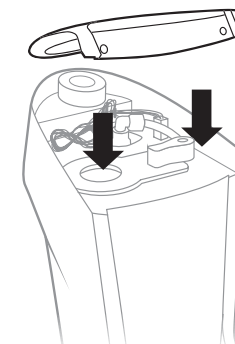
1. フィルターの2個のノズルを受け台の穴の位置にそろえてフィルターを受け台に挿入してください。
2. フィルターが受け台の内側にすっぽり収まるとともに、受け台の上面とぴったり重なり合って同一平面となるまでフィルターをよく押し込んでください。
3. 「カチッ」と音がするまで取り出しレバーを閉じて、フィルターを固定してください。
4. 赤色のロックレバーを回転して「ロック」位置まで戻してください。



- 5.22** 上蓋の前側を最初に装着して、上蓋を再取り付けしてください。上蓋が正しく装着されていないと、本製品の電源は入りません。

ヒント:

上蓋を取り付けるときは、最初に上蓋の前側を適正な位置まで押し込んで、それから上蓋の後ろ側を押し込み、その後でネジで留めて、上蓋をぴったり取り付けてください。

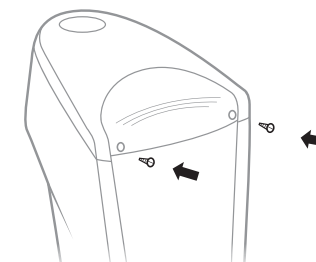


- 5.23** 上蓋を固定するために付属のネジ回しを使って2カ所のネジを締めてください。

⚠ 注意

ネジは付属のネジ回しを使って手で締めてください。ネジの締め過ぎには注意してください。

電源プラグをコンセントに差し込んでください。



- 5.24** フィルターのタイマーをリセットするために吐水ボタンを10秒間触れ続けてください。

⚠ 注意

5.24 のステップを実行する場合は、吐水口の下にコップか容器を事前に置いてから実行してください。

- 5.25** フィルターに水を流して洗浄する必要がありますので**2.5~2.9**のステップを実行してください。

6.表示アイコンや警告アイコン

本製品は世界最高クラスの浄水基準に適合するように設計されているだけでなく、当該浄水基準の認証を受けており、常に最高の純度を誇るきれいな浄水をご提供いたします。本製品には自己監視システムが装着されており、以下の**6.1**～**6.3**のリスクが発生する可能性がある場合には、3種類のアラーム音で警告を発します。

6.1 フィルターの寿命である12カ月間の期間が95%経過した時点で、注意を促すためにフィルターアイコンが点滅します。フィルターアイコンは、フィルターが交換されるまで、以下の**6.2**に記載の通り点滅を継続します。フィルターアイコン点滅中でも、以下の**6.2**に記載された状況になるまでは、本製品で引き続き浄水を吐水することができます。



6.2 最適な浄水性能を確保するために、UVランプとフィルターは、12カ月経過後交換する必要があります。12カ月経過すると、UVアイコンとフィルターアイコンの両方が交互に点滅し、アラーム音が20回発せられます。この状態になると、フィルターとUVランプを交換し本製品をリセットするまでは吐水ができなくなります(フィルターとUVランプの交換は**4.1**～**4.13**のステップに従って実行してください)。



6.3 UVランプが故障した場合にも、UVアイコンが点滅し、20回アラーム音が発せられます。**4.1**～**4.7** **4.10** **4.11**の各ステップが完了するまでは吐水はできません。



7.トラブルシューティング

浄水が吐水できない場合には、

- ・電源プラグがコンセントに正しく差し込まれており、本製品の電源が入っていることを確認してください。
- ・リザーバーが正しく取り付けられていることを確認してください。
- ・リザーバーの中に水が入っていることを確認してください。
- ・浄水器本体の上蓋が正しく取り付けられていることを確認してください。
- ・吐水ボタンが青色表示になっていることを確認してください。
- 上記を点検していただき、それでも異常がある際は事故防止のため使用を中止し、購入店もしくはウォーターロジック・カスタマーセンターにご相談ください。お客様自身で手を加えたり、修理などは危険ですので絶対におやめください。
- 吐水ボタンに触れても反応がない場合には電源プラグをコンセントからいったん外して、10秒間待ち、10秒後に再び電源プラグをコンセントに差し込んでください。これによって、本製品をリセットすることができます。

8.クリーニング

本製品は定期的なクリーニングをお勧めします。本体のクリーニングには、湿らした柔らかい布を使用してください。本製品のクリーニングには、アルコール、アルコールベースの化学薬品、あるいは、研磨剤入り物質は絶対に使用しないようにしてください。

リザーバーは家庭用中性洗剤で定期的な洗浄をおすすめいたします。その際には、柔らかいスポンジなどを利用して傷がつかないようにご注意ください。

9.保管

本製品はリザーバーに水が入った状態のままで絶対に保管しないでください。本製品を保管する場合は、常に乾燥した場所に、横に寝かさずに保管してください。本製品を3ヵ月以上使用していない場合には、本製品を使用する前にフィルターを交換することをお勧めします。

1.故障したと思ったら？

Q01 故障したら？

A01 日本国内に水の専門家を配置したカスタマーセンターがありますので、お気軽にご相談ください。

Q02 吐水ボタンのフィルターアイコンが点滅しています。

A02 本製品にはフィルターの交換をお知らせする機能が備わっています。フィルターアイコンの点滅はお客様の浄水器のフィルター交換の時期が迫ってきたことをお知らせしています。アラームが鳴るまでは引き続き浄水を注水できます。本製品は、ご使用開始後1年でフィルターとUVランプを同時に交換していただけます。交換用のフィルターとUVランプは保証の対象外です。交換用のフィルターとUVランプのセット(フィルター+UVランプ交換キット)は購入頂いたお店またはオンラインストアで購入頂けます。なお、フィルターを交換して装置をリセットするまで、この点滅は続きます。

Q03 吐水ボタンのUVアイコンが点滅して、アラーム音が鳴り、吐水できなくなりました。

A03 お客様の浄水器の使用頻度が高く、装備されているファイヤーウォール®のUVランプの寿命が来ていますので交換が必要です。まず本製品の電源コードをコンセントから抜いてください。UVランプとフィルターのセット(フィルター+UVランプ交換キット)は購入いただいたお店、またはオンラインストアで購入いただけます。交換用のUVランプは保証の対象外です。なお、UVランプを交換してもこの症状が直らない場合は、ファイヤーウォール®の内部にスケール(水垢)が付着している可能性があります。その場合は「5.浄水器の除菌および水垢(スケール)洗浄」(19ページ)を実施してください。

Q04 吐水ボタンのフィルターアイコンとUVアイコンが交互に点滅して、アラームが鳴り、吐水できなくなりました。

A04 本製品にはフィルターとUVランプの交換をお知らせする機能が備わっています。フィルターアイコンとUVアイコンの点滅はお客様の浄水器のフィルターとUVランプの交換の時期が到来したことをお知らせしています。交換用のフィルターおよびUVランプのセット(フィルター+UVランプ交換キット)は購入いただいたお店、またはオンラインストアで購入いただけます。なお、フィルターとUVランプを交換して装置をリセットするまで、この点滅と吐水できない状態は続きます。

Q05 吐水したのち、吐水ボタンを押しても吐水口からぼたぼたと水が落ちます。

A05 初めてご購入の時、新しいフィルターを交換した時、また、リザーバーに水が入っていない状態で運転した時などは、吐水口からポタポタと水が落ちます。これは、フィルターの中の空気が抜けていないために起こる現象です。通常はお使いいただくうちに徐々に解消します。この現象は、浄水器などではある程度起こることでありますが、この現象が著しいままで解消しない場合は、カスタマーセンターにご相談下さい。

2.ファイヤーウォール®について

Q01 ファイヤーウォール®の働きについて教えてください。

A01 ファイヤーウォール®は、ウォーターロジックが世界で初めて独自に開発したUVランプによる紫外線の殺菌作用を利用した浄水器のための除菌システムです。従来見落とされていた浄水吐出口からの空気中の浮遊細菌の逆侵入による浄水の汚染の恐れを完全になくしました。

Q02 紫外線は体に良くないとよく聞きますが、吐水口から見えている光は大丈夫ですか。

A02 浄水出口における紫外線による除菌をするため、ファイヤーウォール®ユニットからの紫外線がわずかに伝わるように設計されています。これによって従来型浄水器で起こっていた、吐水口での浄水の「ぬめり」がなくなります。なお、ここに伝わる紫外線は安全なレベルに設定されていますので人体に影響を及ぼすことはありません。安心してご使用ください。紫外線(UV)浄化ランプ点灯中は、紫外線を直視したり、皮膚に当てないでください。

Q03 他の浄水器に記載されている捨て水は必要ないのですか。

A03 ファイヤーウォール®によって、本商品から吐水される浄水に含まれる細菌類は99.9999%除菌されています。万一、本製品内部で細菌が繁殖する事態になってもファイヤーウォール®によって除菌された浄水が吐水されます。これは、WQA(米国水質協会)によって、NSF/ANSI-55 Class AおよびNSF P231の適合試験を実施、両規格の認証を取得しています。

Q04 ファイヤーウォール®にスケール(水垢)がたまって効果が落ちることはありませんか？

A04 ご使用の地域によっては、水道水に含まれるカルシウムやマグネシウムなどの硬度成分によって、ファイヤーウォール®内部にスケール(水垢)が付着し、除菌効率が低下する可能性があります。このような場合には、スケール洗浄液を使った洗浄をします。「5.浄水器の除菌および水垢(スケール)洗浄」(19ページ)をご覧ください。

3.フィルターの働きについて

Q01 装備されているフィルターはCBCと記載されています。これはなんですか。

A01 本製品では、浄水機能のために、カーボンブロックと呼ばれる天然ヤシ殻活性炭を固めたものを使用しています。(CBC:Carbon Block Cartridge)活性炭を目の細かい(1ミクロン程度)ブロック状にしたもので、本来の活性炭としての機能のほかろ過フィルターの機能を併せ持ったものです。

Q02 水道水に含まれるどのようなものが除去できるのですか。

A02 本製品に使われているカーボンブロックは活性炭としての除去性能として残留塩素などを除去します。

11.安全にご使用いただくために

- ・吐水口に触ることや、直接吐水口をのぞき込むことはしないでください。
- ・リザーバーをつかんで、本製品を動かすことや、持ち上げることはしないようにしてください。特にリザーバーに水がいっぱい入っているときは重たく、落下するとケガをするおそれがあります。
- ・本製品の修理はお買い上げの販売店もしくはウォーターロジック・カスタマーセンターにご相談ください。
- ・フィルターとUVランプの交換はお客様が行ってください。
- ・フィルターとUVランプは12ヵ月ごとに交換する必要があります。
- ・本製品には化学薬品や研磨剤入り物質は絶対に使用しないでください。
- ・本製品に故障が発生した場合には、必ず電源プラグをコンセントから抜いてください。
- ・本製品は、(子供を含め)肉体的能力、感覚能力あるいは知力に障害がある人や経験や知識が不足している人の使用を意図しておりません。ただし、こうした人の安全に責任を持てる人の監視や指導の下に本製品がこれらの人によって使用される場合は除きます。
- ・子供が本製品をおもちゃにして遊ぶことがないよう適切に監視することが必要です。

12.アフターサービスのご案内

○修理のご依頼、使い方のご相談などは、ウォーターロジック・カスタマーセンターにご相談ください。

連絡先 ウォーターロジック・カスタマーセンター

 **0120-524-388** 受付時間
平日:9:00~17:00(土日祝日・年末年始 休み)

○交換部品の購入については、お買い上げの販売店にご相談いただくか、もしくはウォーターロジック・オンラインストアにお問い合わせください。

ウォーターロジック・オンラインストア



<http://www.waterlogic-jp.shop>

13.認証

本製品は以下の基準や指令の適合認証を受けています。
 欧州CEマーキング;米国NSFインターナショナル42、53、55a、P231;欧州RoHS(電気・電子機器に含まれる特定有害物質の使用制限に関する欧州議会および理事会指令);
 および、欧州REACH(化学物質の登録、評価、認可および制限に関する規則)。
 日本電気用品安全法に基づくPSEマーキング、家庭用品品質表示法に基づく品質表示。

14.品質表示法に基づく表示

家庭用品品質表示法に基づく表示				
商品名	浄水器			
材料の種類	ABS樹脂 ポリプロピレン ポリエチレン			
ろ材の種類	活性炭			
ろ過流量	毎分0.87L			
浄水能力	<table border="0"> <tr> <td> <ul style="list-style-type: none"> ・遊離残留塩素 ・2-MIB ・CAT ・総トリハロメタン ・クロロホルム ・プロモジクロロメタン </td> <td> <ul style="list-style-type: none"> ・ジブromクロロメタン ・プロモホルム ・テトラクロロエチレン ・1,1,1-トリクロロエタン ・溶解性鉛 ・トリクロロエチレン </td> <td> 総ろ過水量4000L 除去率80% JIS S3201試験結果による </td> </tr> </table>	<ul style="list-style-type: none"> ・遊離残留塩素 ・2-MIB ・CAT ・総トリハロメタン ・クロロホルム ・プロモジクロロメタン 	<ul style="list-style-type: none"> ・ジブromクロロメタン ・プロモホルム ・テトラクロロエチレン ・1,1,1-トリクロロエタン ・溶解性鉛 ・トリクロロエチレン 	総ろ過水量4000L 除去率80% JIS S3201試験結果による
<ul style="list-style-type: none"> ・遊離残留塩素 ・2-MIB ・CAT ・総トリハロメタン ・クロロホルム ・プロモジクロロメタン 	<ul style="list-style-type: none"> ・ジブromクロロメタン ・プロモホルム ・テトラクロロエチレン ・1,1,1-トリクロロエタン ・溶解性鉛 ・トリクロロエチレン 	総ろ過水量4000L 除去率80% JIS S3201試験結果による		
ろ材の交換時期の目安	総ろ過水量4,000L 1日10.9Lとして約1年			
使用上の注意	<ul style="list-style-type: none"> ・水道水の飲料基準に適合した水をご使用ください。 ・ろ材の交換時期の目安は、使用水量、水質、水圧によって異なります。 ・本体やフィルターに32℃以上の水を流さないでください。 ・浄水した水はできるだけ早く使用してください。 ・凍結のおそれがある場所に設置する場合は、内部を凍結させないように注意してください。 ・加圧ポンプを使用して浄水します。 ・本体は加圧ポンプに電気を使用します。取扱説明書にしたがい、漏電・発火・断線等にご注意ください。 ・アースコードを確実にアース端子に接続してください。 			
販売元	アルコニックス株式会社 〒100-6112 東京都千代田区永田町2-11-1 山王パークタワー12階			
連絡先	ウォーターロジック・カスタマーセンター  0120-524-388 受付時間 平日:9:00~17:00(土日祝日・年末年始 休み)			

電気用品安全法に基づく表示		
型式	F-FWEG1-M-A-NT-**ALJ	F-FWEG1-M-A-NT-**MIJ
浄水器	屋内用	
質量	3.6kg	3.8kg
外形寸法	306×349×140mm	306×398×142mm
定格電圧	AC100V	
定格消費電力	32W	
適用光源の定格消費電力	13W	
定格周波数	50/60Hz	
ヒューズの定格表示	ヒューズ(本体):2A ヒューズ(UVバラスト内):1A	
製造元	Qingdao Waterlogic Manufacturing Co., Ltd. 	奈良三栄株式会社 

WQA による浄水能力と認証
<ul style="list-style-type: none"> ・NSF/ANSI55 ClassA (紫外線装置) ・NSF P231に基づく浄水能力(除菌)
バクテリア: 除去率99.9999% ウイルス: 除去率99.99% シスト: 除去率99.9% 総ろ過水量7600L 総ろ過水量7600L 総ろ過水量7600L ※上記データは1.6L/分の時